

האוניברסיטה העברית
הפקולטה למדעי הרוח
המכון לארכיאולוגיה



רשות העתיקות
מרחב ירושלים



אוניברסיטת תל אביב
הפקולטה למדעי הרוח
המכון לארכיאולוגיה



הרשות
לפיתוח ירושלים



חברת מוריה
חברה לפיתוח ירושלים בע"מ



חידושים בארכיאולוגיה של ירושלים וסביבותיה

קובץ מחקרים
כרך 2

עורכים:

גיא ד' שטיבל, אורית פלג-ברקת,
דורון בן-עמי, שלומית וקסלר-בדולח,
יובל גדות

יוצא לאור לקראת יום העיון השנתי המשותף
למרחב ירושלים ברשות העתיקות ולמכון לארכיאולוגיה,
הפקולטה למדעי הרוח, האוניברסיטה העברית, ירושלים ולמכון
לארכיאולוגיה, הפקולטה למדעי הרוח אוניברסיטת תל אביב
| בחשון תשע"ד, 10 באוקטובר 2013

פסלונים מאבן וטין מהתקופה הניאוליתית הקדם קיראמית ב' בתל מוצא

חמודי חלאילה, אנה אייריך
רשות העתיקות



1 מיקום האתר

הקדמה

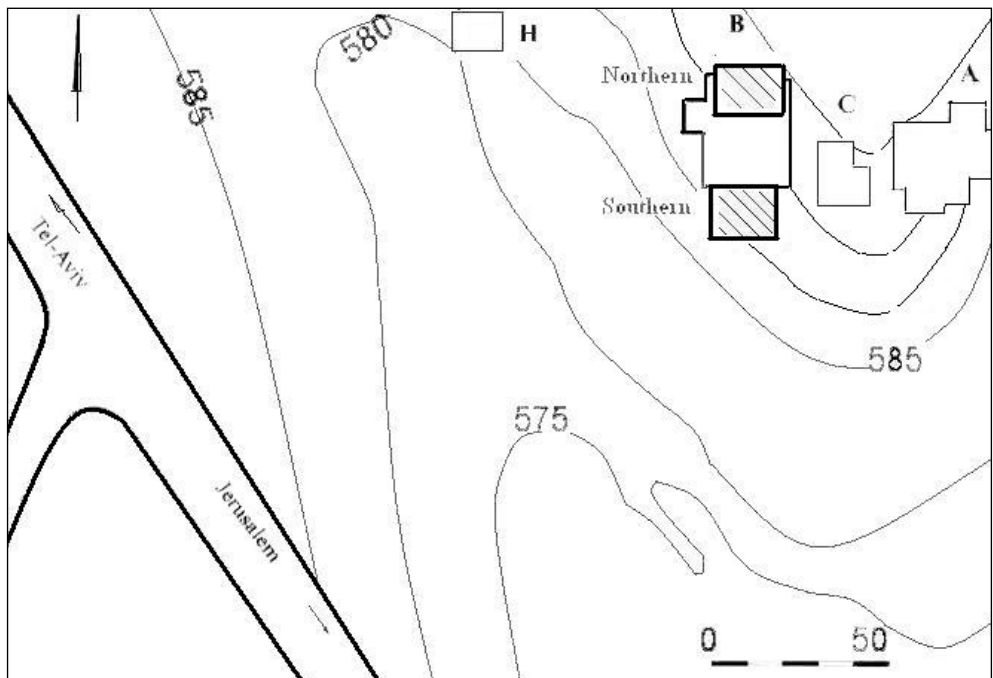
בחפירות ארכיאולוגיות שנערכו בשנת 2012 בתל מוצא, סמוך לירושלים, נחשפו שרידיהן של שתי שכבות פרהיסטוריות מן התקופה הניאוליתית הקדם-קיראמית ב' (8500–7000 לפסה"נ מכויל). השכבה התחתונה מבין השתיים מיוחסת לחלקה הקדום של התקופה, ושייכת לשלב תרבותי שלא היה מוכר עד כה בדרום הלבנט (EPPNB) (בר־יוסף 1981; גורינג-מוריס ובלפר-כהן 1998; קאייט וגורינג-מוריס 2002). החפירה בשכבה זו הניבה מספר פסלונים אנתרופומורפיים וזואומורפיים, ביניהם צמד פסלונים בעלי חיים שנתגלו בסמיכות זה לזה. פסלון אחד, עשוי מאבן גיר קשה, עוצב בדמות ראם בעל קרניים מפותלות. הפסלון השני עוצב בדמות שור בר (Bos), והוא עשוי מאבן דולומיט. הפסלונים מאפשרים הצצה נדירה לחיי הדת והפולחן של החברות הפרהיסטוריות המאוחרות בארץ ישראל. החברה שיצרה את הפסלונים התקיימה בתקופה שבה חל המעבר להתיישבות קבע ולכלכלה המבוססת על חקלאות ועל בעלי חיים מבויתים ומכאן חשיבותו של ממצא זה.

האתר

האתר מוצא שוכן ממערב לירושלים, על המדרון הדרומי של שלוחה המתנשאת מעל מפגש הנחלים שורק ומוצא, במקום בו מתרחב נחל שורק לכדי אפיק רחב (איור 1). השלוחה, עליה שכן הכפר הערבי קולוניה, מוגנת יחסית מצידה הדרומי, המזרחי והמערבי. האתר פרוש על פני סדרה של מדרגות חקלאיות בגובה של כ־600 מ' מעל פני הים ובקרבתו

ב"סיבוב מוצא" (אייזנברג 1975). מאוחר יותר חפר אייזנברג שוב באזור זה וגילה שרידים מן התקופות הכבארית הגיאומטרית והניאוליתית הקדם קיראמית ב'–תיכון, ומהתקופות הביזאנטית והעות'מאנית (אייזנברג וסקלר 2005). בשנת 1993 נערכה עונת החפירות הראשונה בתל מוצא בידי דה גרוט וגרינהוט ובמהלכה נחשפו שרידיה של מוצא המקראית. הממגורות מתקופת הברזל שנחפרו עמוק אל תוך שכבות היישוב הקדומות העלו בין היתר גם ממצאים מן התקופות הניאוליתיות ועד תקופת הברונזה התיכונה. בשנת 2002 חודשה החפירה באתר בידי גרינהוט ודה גרוט, ובשנת 2003 נחפר האתר על ידי חלאילה, גרינהוט, דה גרוט ואייריך–רוז ובמהלכה הועמק שטח B ונחפרו שרידיה של השכבה הניאוליתית הקדם קיראמית (חלאילה ואייריך–רוז 2008).¹ במהלך החפירות של שנת 2002 ו-2003 נחשפו בשטח B שלוש שכבות ניאוליתיות, העליונה מתוארכת לתקופה

סדרת מעיינות שופעים וקרעק חקלאית פורייה. שמו הערבי של האתר הוא 'ח' מזא ולכן נטו לזהות בו את היישוב המקראי "מצה". אחרים זיהו יישוב זה עם 'ח' בית מזא המצוייה מעט מצפון, בתחומי מבשרת ציון, ואולם תוצאות החפירות האחרונות באתר איששו סופית את זיהוייה של מוצא עם האתר המקראי (גרינהוט ודה גרוט 2009: 5). האתר מוצא נסקר ונחפר על ידי חוקרים שונים החל בשנת 1887. בשנת 1927 התגלו ממזרח למוצא עילית כלי צור מן התקופה הניאוליתית, בגדה המערבית של נחל שורק (מרדר וחלאילה תשס"ה). בריוסף ואחרים ערכו בראשית שנות השישים סקר ארכיאולוגי מדרום לכביש הנוכחי, וגילו כלי צור מן התקופה הניאוליתית, בעיקר מן הניאולית הקדם קיראמי ב' (חלאילה ואחרים 2007: 2). בשנת 1973 חפר אייזנברג שרידי יישוב מתקופת הברונזה הקדומה א' ומהתקופה הרומית הקדומה



2 שטחי החפירה במוצא

טיח עבות ועשויות בקפידה הניגשות אל קירותיהם. מתחת לאחת מהן נתגלה שלד של תינוק. כן נתגלו קטעי קירות, שרידי רצפות טיח ומוקדים. ההצטברות בשכבה התחתונה היא בעובי של כ-2 מ' ובתוכה נחשפו שלושה שלבים שבהם מספר אלמנטים אדריכליים המעידים שהתיישבות במקום הייתה ממושכת. האלמנטים הבולטים נחשפו בשלב האמצעי, מביניהם יש לציין חשיפתו של מבנה בעל מתאר סגלגל ולו רצפת טיח לבנה. לצידו נחפרו שרידיו של מבנה מלבני שגם רצפתו עשויה טיח עבה. כן התגלו קטעי קירות, בור שהכיל את שרידיהם של שני שורי הבר, מוקדי שרפה ומתקני עבודה. במרכז השטח נחשף אזור קבורה בו נמצאו מספר קבורות, ראשוניות ומשניות. הממצא הבולט בשטח זה היה מטמון של 58 להבי צור (איור 4) מאוגדים היטב וניכר שהיו צוררים יחדיו בתוך מחצלת, פיסת עור או קופסת עץ והוטמנו מתחת ליסודות המבנה המלבני (חלילה ואחרים 2007; חלילה, מרדר וברזילי 2008).

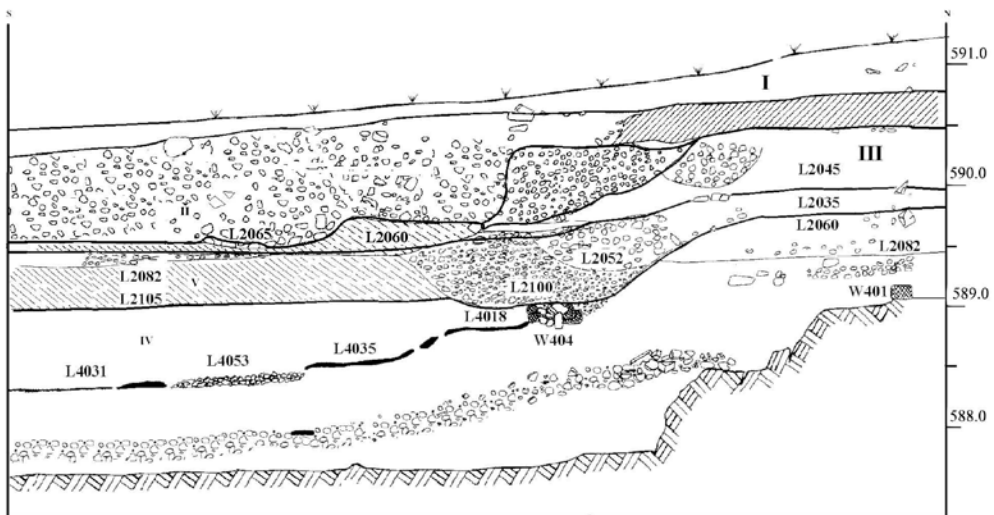
השלב התחתון והקדום ביותר הושתת על גבי מדף הסלע הטבעי וכלל מספר מבנים בעלי מתאר מעוגל. חלק מהמדף יושר והותאם לשמש כרצפה באמצעות

הניאוליתית הקיראמית הקדומה (יריחו IX), האמצעית מתוארכת לשלב התיכון של התקופה הניאוליתית הקדם-קיראמית ב' (8500-7800 לפסה"נ מכויל) והקדומה ביותר לשלב הקדום של התקופה הניאוליתית הקדם-קיראמית ב' (9000-8500 לפסה"נ מכויל). כעשור לאחר מכן עם קבלת החלטה על בניית גשר במקום כחלק מכביש 1 החדש חודשה החפירה באתר של מוצא בכלל ובשטח B בפרט, במטרה להשלים את חפירתם של המכלולים הפרהיסטוריים עד לסלע הטבעי.

שטח B (איור 2)

הממצא מן התקופה הניאוליתית נחשף עד כה רק בשטח B שהוא הגדול והמרכזי מבין שטחי החפירה בתל. שטח זה חולק לשני שטחי משנה: "שטח B צפון" ו"שטח B דרום". למרות שהרצף הסטרטיגרפי בשניהם דומה, יוצגו להלן תוצאות החפירות בהם בנפרד.

שטח B צפון: בשטח זה נחשפו שתי שכבות מן התקופה הניאוליתית הקדם-קיראמית ב'. השכבה העליונה שייכת לשלב התיכון בעוד שהשכבה התחתונה מתוארכת לשלב הקדום של התקופה (איור 3). השכבה העליונה כללה שרידים של שני מבנים מלבניים ורצפות



3 חתך סטרטיגרפי של שטח B

יחד עם חודי יריחו, להבי מגל וכלים דו־פניים שחלקם בעלי התזה רוחבית. נמצא גם מכלול עשיר מאוד של אובסידיאן ובו כל מרכיבי התעשייה: גרעינים, נתזים, להבים וכלים. נוסף על כך נחשף מכלול עשיר ומגוון של עצמות בעלי חיים, ובולטות ביניהם עצמות הצבאים. בממצא גם מספר פסלוני אבן וטין, חרוזים עשויים מאבן ירוקה וצמידים עשויים אבן וצדף.

פסלוני האבן והטין

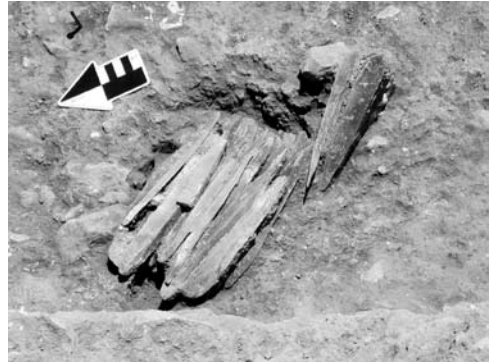
בין החפצים הקטנים שנמצאו בשכבה הקדומה (שכבה VI), ראויים לציון מיוחד ארבעה פריטי אמנות להם חשיבות רבה לשחזור חיי החברה והדת של תושבי מוצא בראשית האלף האחד־עשר לפני זמננו. בחפירות של שנת 2007 נתגלו שני פסלונים אנתרופומורפיים: הראשון עשוי טין והשני עוצב מאבן ירוקה ונראה שהוסב לשמש כתליון. בחפירות האחרונות בשנת 2012 נתגלו בשטח B צפון, בתוך מבנה מעוגל, שני פסלונים זואומורפיים.

פסלונים אנתרופומורפיים

באתר נמצאו עד היום מן התקופה הנידונה שלושה פסלונים אנתרופומורפיים שונים מאוד זה מזה, כאשר רק לפסלון הטין (לעיל) יש מתאר גוף אנושי ברור.

פסלון מאבן ירוקה

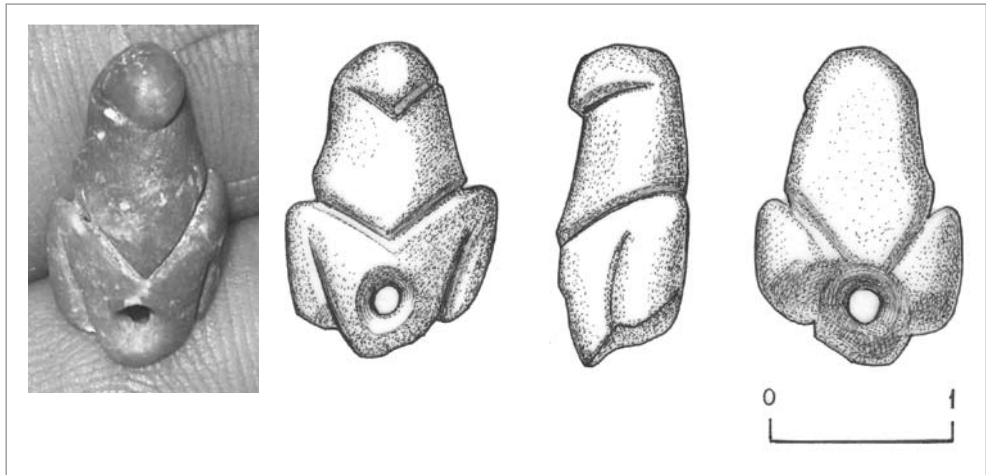
במילוים של שכבה VI נתגלה חפץ קטן עשוי אבן ירוקה, שמקורה ככל הנראה בצפון סוריה (י' גורן, מידע בע"פ; איור 5). מן הפריט השתמר חלקו העליון בלבד. דומה שהפסלון נשבר ולאחר מכן נעשה בו שימוש חוזר כתליון כעדות הנקב המפולש שנקדח בו בקרבת פלג הגוף העליון. הפסלון השתמר לגובה 17 מ"מ ולרוחב מרבי של 11 מ"מ. פרטי האנטומיה האנושית הודגשו בפסלון על ידי חריטה וליטוש. בחלקו הקדמי בולט פרצוף סכמטי שנתחם באמצעות שני קווים אלכסוניים. הפרצוף דומה לראש ציפור עם מקור בולט. בגוף נחרטו שני חריצים נוספים אלכסוניים על מנת להבליט את



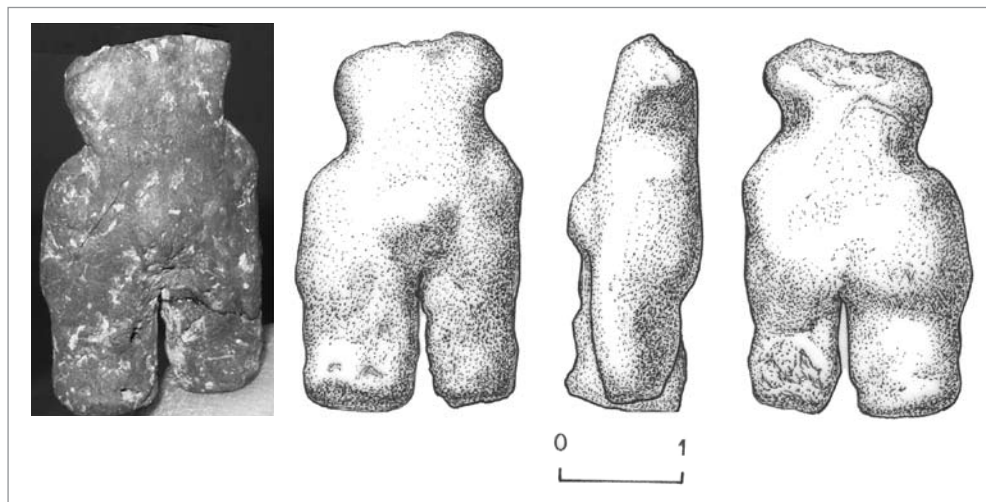
4 מטמון להבי צור

שכבה דקה של טיח. חמישה מבנים בעלי מתאר מעוגל הוקמו על גבי הסלע: שניים בחלק המזרחי של השטח ובחלק המערבי שלושה מבנים. קירות המבנים בנויים מאבני שדה גדולות ובאחד מהם אף השתמר הפתח. למבנה זה רצפת טיח דקה בעל גוון צהבהב שעליה נבנה מוקד. בסמוך למבנה נתגלה מתקן מלבני ובו קבורה של ילד. מתקן זה בנוי אף הוא על רצפת טיח צהבהב המציינת ככל הנראה את שכבת החיים הקדומה ביותר באתר.

שטח B דרום: התמונה הסטרטיגרפית בשטח זה דומה לזו שהתגלתה בשטח הצפוני. גם כאן נחשפו שרידיהן של שתי שכבות כשהעליונה היא מן השלב התיכון של התקופה הניאוליתית הקדם־קרמית ב' והתחתונה היא מן השלב הקדום שלה. השרידים האדריכליים כוללים קטעי קירות ורצפות טיח, מתקנים מעוגלים שהיו מרוצפים באבנים קטנות, ומוקדים. כן נתגלו קבורות של פריטים צעירים שהונחו בתוך שכבה של טיח. במפלס הנמוך ביותר, המושטת על גבי הסלע, נתגלו שני קירות מסיביים בעלי מתאר סגלגל, כנראה שרידיהם של מבנים מעוגלים. רצפתם עשויה אדמה מהודקת ואל תוכה נחפר קבר של פרט בוגר מחוסר גולגולת. השכבה הקדומה שנחשפה בשני אזורי החפירה בשטח B שייכת על פי מכלול כלי הצור לשלב הקדום של התקופה הניאוליתית הקדם־קרמית ב'. מכלול כלי הצור שמקורו בשכבה זו מתאפיין בראשי חץ מטיפוס חילואן



5 פסלון אבן ירוקה



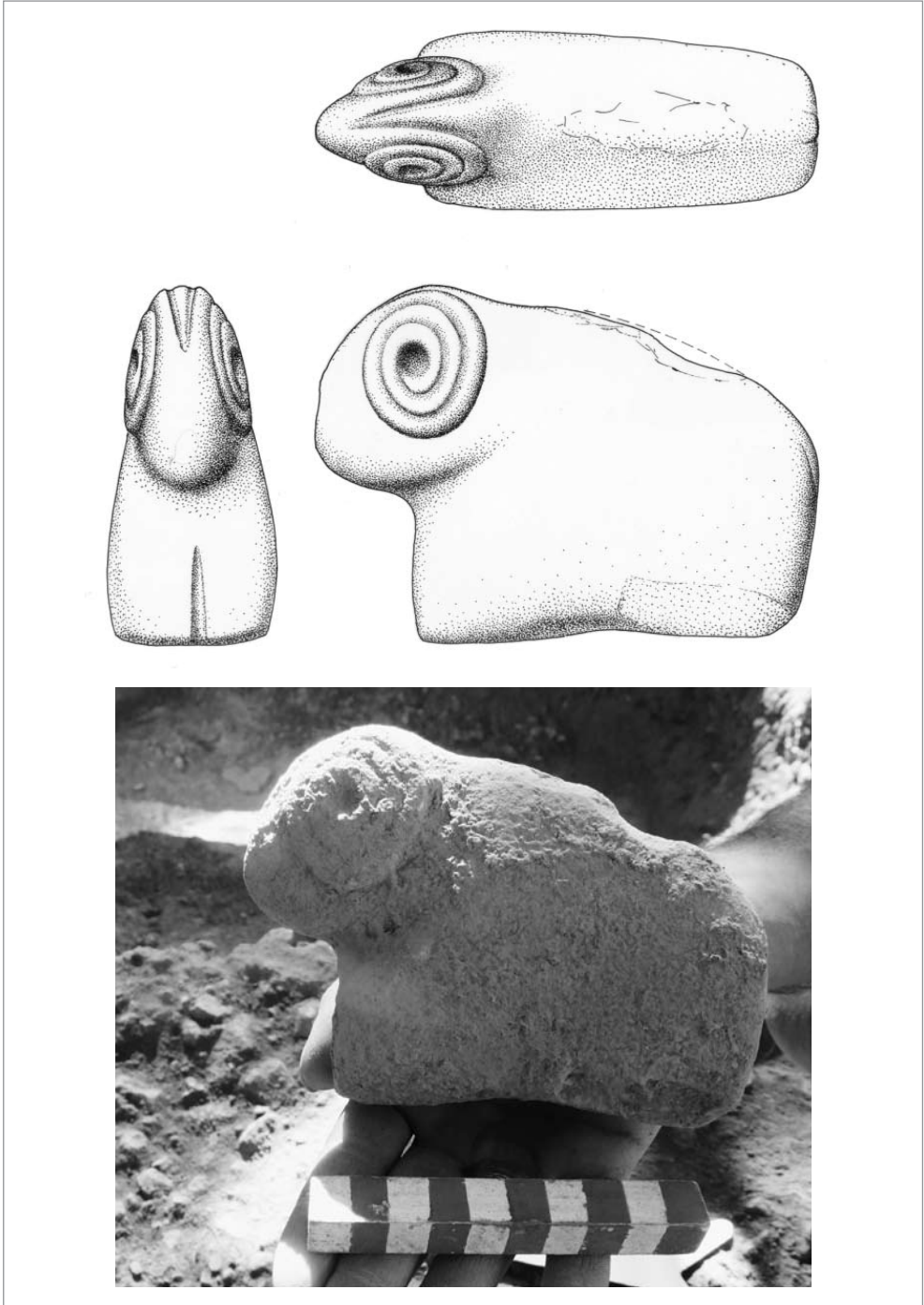
6 פסלון טיין

שעוצב הרחק מהאתר. ייתכן שהפריט הובא לאתר בצורתו הנוכחית כאובייקט בעל ערך גבוה.

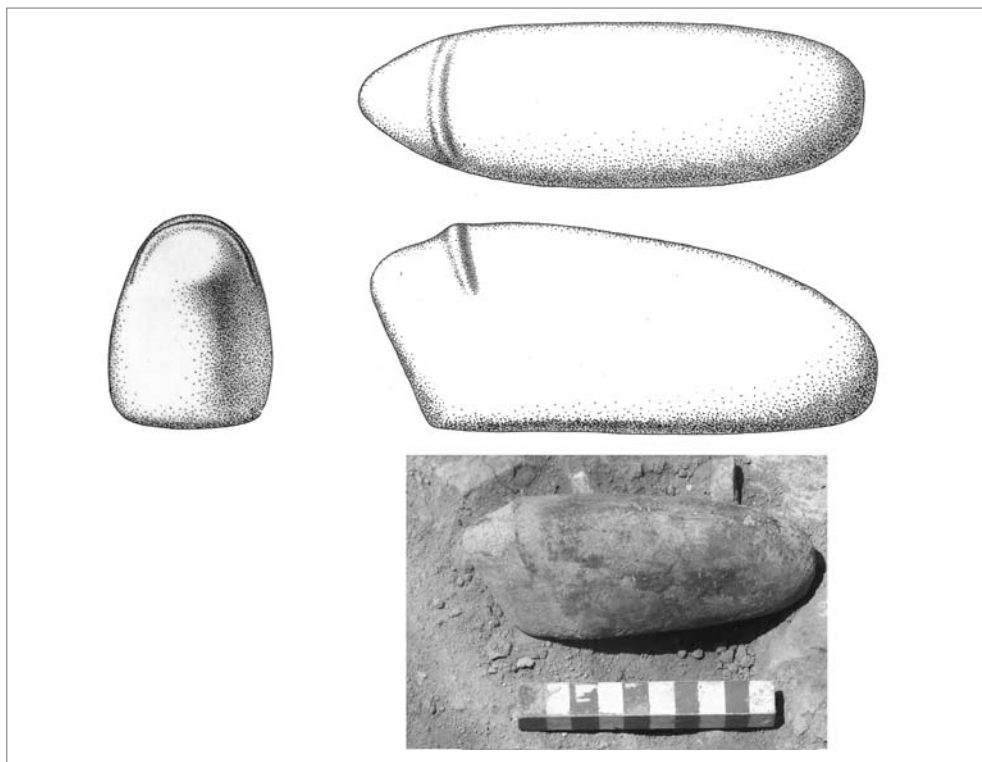
פסלון טיין

פסלון טיין בעל מתאר אנושי, שמידותיו – $11.08 \times 18.03 \times 31.47$ מ"מ (איור 6). הראש והידיים חסרים. במקום ידיים הסתפק האומן בעיצוב שולי

הצוואר ביחס לגוף. הזרועות צוינו אף הן על ידי חריצים רדודים במקביל לציר הגוף. חריצים אלה הקנו לפסל דמות בה מוגדרים היטב חלקים אנטומיים כגון ראש, צוואר ארוך וכתפיים רחבות. פסלון זה דומה בצורתו לפסלון עשוי טיין שהתגלה באתר של באסטה שבירדן (גבל ואחרים 1988). מאפייניו האומנותיים, כמו חומר הגלם עצמו ממנו יוצר מצביעים על כך



7 פסל בעל חיים (ראם?)



8 פסל בעל חיים (שור בר)

היונים (התקופה הנטופית המאוחרת); פסלון נוסף מדרא שבירדן (נק"א); ופסלון מיפתחאל (נק"ב) (בן-מיכאל 2012; קאייט ופינלאיסון 2001).

פסלוני זאומורפיים

הפסלונים, בני כ-9000–9500 שנה, נמצאו בתוך בור שנחפר בסמוך למבנה גדול מימדים ובעל מתאר מעוגל, שבסיס קירותיו נבנה מאבני שדה בעוד שבמבנה העל (superstructure) נבנה ככל הנראה מלבני בוץ. הפסלון הראשון (איור 7), עוצב בדמות איל בעל קרניים מפותלות, מאבן גיר בגודל כ-15 ס"מ. הפיסול מציג רמת גימור מעולה ומתאר דמות החיה מדויק; הראש והקרניים בולטים בקדמת הגוף ובפרופורציה מדויקת. הגוף הוחלק, ורגלי הפסלון עוצבו בחריטה, על מנת להבדילם מיתר הגוף.

הכתף. מעל זוג הרגליים המעובות אפשר להבחין בגבשושית טיין מחורצת קלות. קשה לקבוע בוודאות אם החריץ נעשה במכוון או באקראי. ייתכן שזוהי בטן הבולטת מעט וייתכן שזהו ציין של איבר מין. אם זאת נראה שהמתאר של הפסלון מתאים יותר לדמותה של אשה מאשר לזו של גבר.

בתצלום תקריב של הפסלון ניתן להבחין בפסים מוארכים ורחבים יחסית² שנגרמו כתוצאה משימוש במכשיר חד. בשיטה זו גילפו את הטיין והעניקו לו את הצורה הרצויה. זאת ועוד, לעיצוב הפסלון השתמשו גם בטכניקה של הדבקת אברים כגון הצמדתו של גוש טיין מעוגל וקמור לגוף על מנת להדגיש את הבטן. סגנון העיצוב של שולי הפסלון המשווה לדמות מותניים צרים דומה לפסלון טיין אחר מטרסת

מכיל) מוכר פחות בדרום הלבנט והיו אף חלק מחוקרי התקופה הניאוליתית שפקקו בקיומו. אולם לאחר חשיפתה של שכבה IV (במוצא) חלילה ואחרים 2007; בר־יוסף 2011), הוגדר שלב זה באופן ברור ולא נותר ספק בדבר עצם קיומו בדרום הלבנט. כאמור, עובי הצטברותה של שכבה זו 2 מ' והיא כוללת מפלסי יישוב המעידים על התיישבות ממושכת באתר במסגרתה הוקמו במקום מבני קבע שחלקם מעוגל וחלקם האחר מלבני. כלכלתם של תושבי האתר התבססה, בנוסף לצייד, על חקלאות ובפרק זמן זה החל תהליך ביות בעלי חיים (קולסקה-הורביץ 2003). כלכלתם הייתה ככל הנראה מבוססת דיה ואפשרה חיי דת וחברה המוצאים ביטויים במנהגי קבורה ייחודים ופריטי אמנות. הממצא האיקונוגרפי העשיר ממוצא המופיע על מגוון חומרי גלם, שחלקם הובא אל האתר מרחוק, הוא פן אחד מיני רבים שמעיד על כך שביישוב הניאולית של תל מוצא היה מקובל ביטויי אמנותי בדמות פסלונים שביטאו הן דמויות אנושיות והן דמויות בעלי חיים. נוהג פיסול דמויות מן החי החל לראשונה בתרבות הנאטופית (וולה 2012: 384; בן־מיכאל 2012: 393), ברפרטואר מוגבל, כשהבולט מביניהם הוא פסל של בעל חיים ממערת אל ואד שבכרמל שגולף על ידי עצם (ווינשטיין-עברון 1998: 100). פיסול דמויות שונות על חומרים שונים קיבל תאוצה בתקופה הניאוליתית הקדם־קיראמית, והתעצם בתקופה הניאוליתית הקיראמית, כשהחלו לפסל דמויות של נשים מטין, כמו פסלוני הפריון משער הגולן (בר־יוסף וגרפינקל 2008; גרפינקל 2010).

הפסלון השני, שעוצב מאבן דולומיט קשה ומוחלקת כולל פחות פרטים, אך צידו הקדמי מייצגת ללא ספק את דמותו של בעל חיים גדול (איור 8). קרניים בולטות מפרידות את הגוף המוארך מהראש. הקרניים, ממרכז הראש אל הצדדים, והן דומות בצורתן לקרני שור הבר (Bos) או לקרני התאו (Bubalus). אף שאין פרטים אנטומיים נוספים הרי שהפרופורציות וצורות ומיקום הקרניים בראש הפסלון, מעידים ללא ספק שמדובר בבעל חיים גדול, גדול יותר מעז או מראם.

דין

התקופה הניאוליתית הקדם קיראמית ב' נחשבת לאחד מפרקי הזמן המרתקים בהיסטוריה האנושית. התמורות הרבות באורח חיי האדם שהתחוללו בה עיצבו את פני החברה האנושית מכאן ולהבא. בתקופה זו חל המעבר מחיי נוודות שהתבססו על צייד ולקט, לחיי קבע, המבוססים על חקלאות (בר־יוסף ובלפר-כהן 1989; 1991). זהו פרק הזמן בו החל האדם להתיישב קבע ולייסד יישובים שהתפתחו במהלך אמצע האלף השמיני ליישובי ענק. יישובים אלה השתרעו על פני שטח של עשרות דונמים, כשבחלקם עדויות ברורות לקיומו של תכנון אדריכלי ולעיתים אף בנייה לגובה שתי קומות. בתקופה זו הואץ תהליך ביות בעלי החיים והצמחים, ומינים רבים מבעלי החיים נמצאו בתהליך מתקדם של ביות. חיי הדת והפולחן מוצאים לרוב את ביטויים בממצאים הקשורים בקבורה ואמנות. עד לאחרונה היה השלב הקדום של התקופה הניאוליתית הקדם קיראמית ב' (8500-8000 לפסה"נ

הערות

- 1 המחברים מודים לצביקה גרינהוט, שועה קיסילביץ' שניהלו את החפירות בשנת 2012 ו־2013. תודות גם למרחב ירושלים ובמיוחד לפבלו בצר על העזרה. החתכים והאיורים צוירו בידי אולגה דבובצקיה וחלק מהצילומים נעשו בידי קלרה עמית - תודתנו נתונה גם להם.

- 2 הנתונים הללו באדיבות יהודית בן־מיכאל ממחקרה על פסלוני הטין ממוצא, המחברים מודים לה על מידע זה.

ביבליוגרפיה

- אייזנברג 1975
E. Eisenberg, "Motza", *Revue Biblique* 82 (1975), p. 587.
- אייזנברג 2005
E. Eisenberg and D.A. Sklar-Parnes, "Motza," *Hadashot Arkheologiyot* 117 (2005)
http://www.Hadashot-esi.org.il/report_detail_eng.asp?id=110.
- בן מיכאל 2012
J. Ben-Michael, "A Clay Figurine," in: F.R. Valla (ed.), *Les Fouilles de La Terrasse D'Hayonim (Israël) 1980-1981 et 1985-1989*, Mémoires et Travaux du Centre de Recherche Français à Jerusalem 10, Paris 2012, pp. 393-397.
- ברייוסף וגרפינקל 2008
ע' ברייוסף ו' גרפינקל, הפרהיסטוריה של ארץ ישראל, תרבות האדם לפני המצאת הכתב, ירושלים 2008.
- ברייוסף 1981
O. Bar-Yosef, "The "Pre-Pottery Neolithic" period in the Southern Levant," in: J. Cauvin and P. Sanlaville (ed.), *Prehistoire du Levant*, CNRS, Paris 1981, pp. 551-570.
- ברייוסף 2011
O. Bar-Yosef, "The Prehistory of Jerusalem Area." in: K. Galor and G. Avni (eds.), *Unearthing Jerusalem*, Winona Lake 2011, pp.149-170.
- ברייוסף ובלפר-כהן 1989
O. Bar-Yosef and A. Belfer-Cohen, "The Levantine "PPNB" interaction sphere," in: I. Hershkovitz (ed.), *People and culture in change*, Vol I, Proceedings of the second symposium of Upper Paleolithic, Mesolithic, Neolithic populations of Europe and Mediterranean basin, BAR International Series 508, Oxford 1989, pp. 59-72.
- ברייוסף ובלפר-כהן 1991
O. Bar-Yosef and A. Belfer-Cohen, "From sedentary hunter-gatherers to territorial farmers in the Levant," in: S. Gregg (ed.), *Between Bands and States*, Center for Archaeological Investigations, Occasional Paper No. 9., Southern Illinois University, Carbondale 1991, pp. 181-202.
- גבל ואחרים 1988
H.G.K. Gebel, M. Muheisen, H.J. Nissen, N. Qadi and J.M. Starck, "Preliminary report on the first season of excavations at Basta," in: A.N. Garrad and H.G.K. Gebel (ed.), *The prehistory of Jordan: the state research in 1986*, edited by, BAR International Series 396, Oxford 1988, pp. 101-134.
- גורינג-מוריס ובלפר-כהן 1998
A.N. Goring-Morris and A. Belfer-Cohen, "The articulation of cultural processes and Late Quaternary environmental changes in Cisjordan," *Paléorient* 23 (1998), pp. 71-93.
- גרינהוט ודה גרוט 2009
Z. Greenhut and A. De Groot, *Salvage Excavations at Tel Motza: The Bronze and Iron Settlements and Later Occupations*, IAA Reports 39, Jerusalem 2009.
- גרפינקל 2010
Y. Garfinkel, *Sha'ar Hagolan 3: Symbolic Dimensions of the Yarmukian Culture: Canonization in Neolithic Art*, Jerusalem 2010.
- ווינשטיין-עברון 1998
M. Weinstein-Evron, *Early Natufian el-Wad Revisited*, Liège 1998.
- ווילה 2012
F.R. Valla, "Manifestations symboliques," in: F.R. Valla (ed.), *Les Fouilles de La Terrasse D'Hayonim (Israël) 1980-1981 et 1985-1989*, Mémoires et Travaux du Centre de Recherche Français à Jerusalem 10, Paris 2012, pp. 283-292.
- חלילה ואיריך-רוז 2008
H. Khalaily and A. Eirikh-Rose, "Motza," *The New Encyclopedia of the Archaeological Excavations in the Holy Land 5, Supplementary Volume*, Jerusalem 2008, pp. 1958-1961.
- חלילה ואחרים 2007
H. Khalaily, O. Bar-Yosef, O. Barzilai, E. Boaretto, F. Bocquentin, A. Eirikh-Rose, Z. Greenhut, A.N. Goring-Morris, G. Le Dosseur, O. Marder, L. Sapir-Hen, and M. Yizhaq, "Excavations at Motza in the Judean Hills and the Early Pre-Pottery Neolithic B in the Southern Levant," *Paléorient* 33 (2007), pp. 5-37.
- חלילה, מרדר וברזילי 2008
H. Khalaily, O. Marder and O. Barzilai, "An Early Pre-Pottery Neolithic B blade cache from Motza, West of Jerusalem, Israel," in: L. Astruc, D. Bender and F. Borios (eds.), *Technical Systems and Near Eastern PPN Communities*, Antibes 2008, pp. 269-276.
- מרדר וחלילה תשס"ה
ע' מרדר וח' חלילה, "אתרים אפיפלאוליתיים חדשים בירושלים ובהרי יהודה", בתוך: א' ברוך וא' פאוסט (עורכים). חידושים בחקר ירושלים י', רמת-גן תשס"ה, עמ' 7-10.
- קאייט וגורינג-מוריס 2002
I. Kuijt and A.N. Goring-Morris, "Foraging, Farming, and Social Complexity in the Pre-Pottery Neolithic of the Southern Levant: A Review and Synthesis," *Journal of World Prehistory* 16 (2002), pp. 361-440.
- קאייט ופינלאיסון 2001
I. Kuijt and B. Finlayson, "The 2001 Excavation Season at the Pre-Pottery Neolithic A Period Settlement of Dhra', Jordan: Preliminary Results," *Neo-Lithics* 2 (2001), pp. 12-15.
- קולסקה-הורביץ 2003
L. Kolska-Horwitz, "The Neolithic Fauna," in: H. Khalaily and O. Marder (eds.), *The Neolithic Site of Abu Ghosh; The 1995 Excavations*, IAA Reports 19, Jerusalem 2003, pp. 87-102.